



# BÁO CÁO

Năng lực thích ứng của chính quyền  
và người dân đối với hạn mặn  
tại tỉnh Tiền Giang

*Tiền Giang, ngày 07 tháng 04 năm 2021*

# Mục tiêu

Nhằm tìm hiểu:

Tình hình xâm nhập mặn tại tỉnh Tiền Giang

Hiện trạng xâm nhập mặn tại huyện Gò Công Đông và Tân Phú Đông

Tác động của hạn mặn đối với đời sống kinh tế xã hội (KTXH) tại 2 huyện

Các giải pháp ứng phó với hạn mặn nhằm giảm thiểu thiệt hại cho cộng đồng.

# Tỉnh Tiền Giang

Nằm ở cửa sông Đồng bằng sông Cửu Long

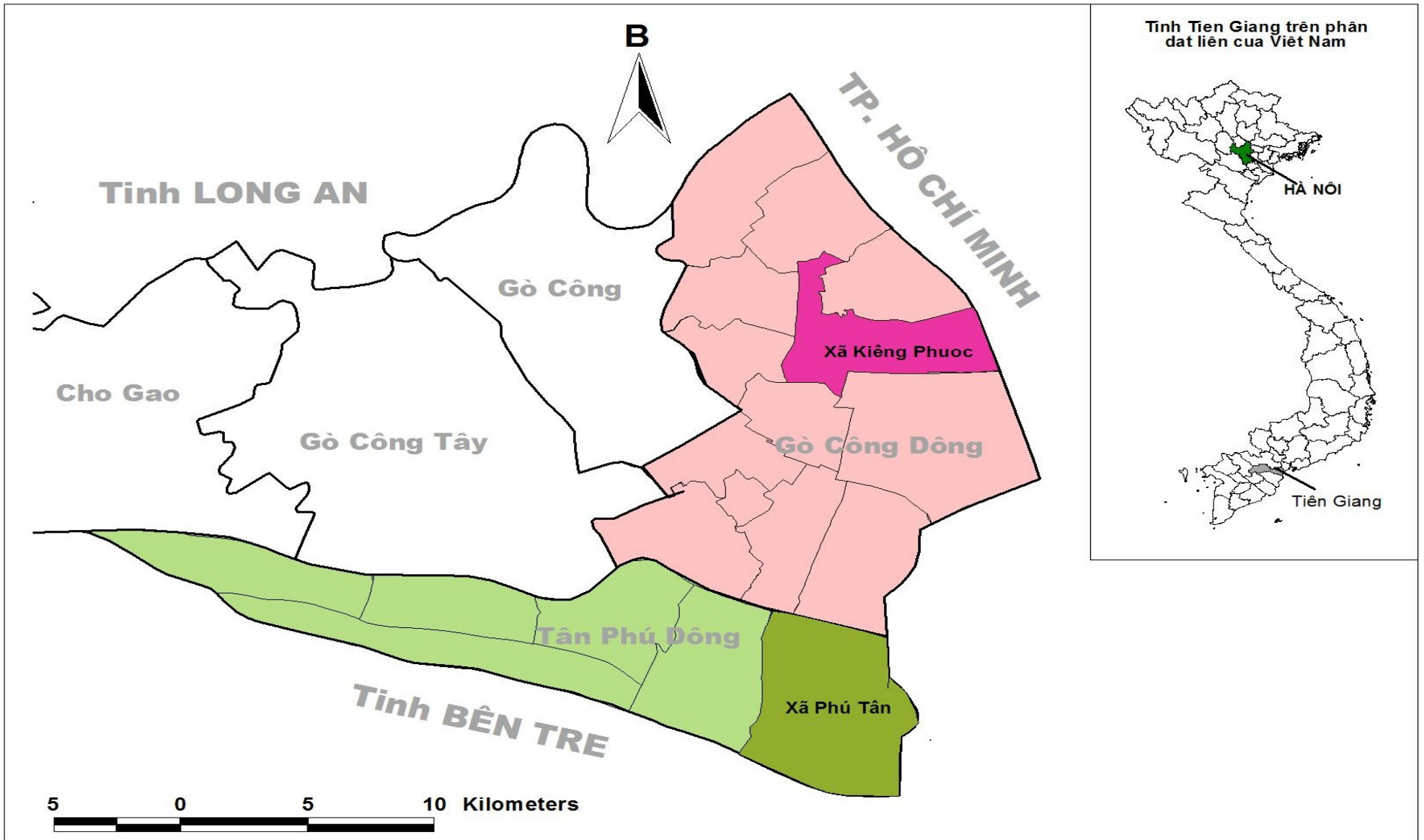
Vị trí ở cuối nguồn nước ngọt và tiếp giáp với lưu vực mặn

Là một trong những tỉnh chịu ảnh hưởng nặng nề nhất của đợt xâm nhập mặn năm 2020

Chịu tác động tiêu cực của biến đổi khí hậu và sử dụng nước của các nước đầu nguồn

Đặc biệt là tình trạng xâm nhập mặn và thiếu nguồn nước ở phía Đông của tỉnh - các huyện Gò Công Đông và Tân Phú Đông

# Địa điểm nghiên cứu



Tỉnh Tiền Giang trên phân  
đạt liên của Việt Nam



# Phương pháp nghiên cứu

## Tài liệu thứ cấp

- Thông tin và số liệu thứ cấp được thu thập ở cấp tỉnh, huyện và xã

## Số liệu sơ cấp

- Phỏng vấn thông tin viên chủ chốt
- Thảo luận nhóm
- Nghiên cứu thực địa được tiến hành tại xã Phú Tân, huyện Tân Phú Đông và xã Kiểng Phước, huyện Gò Công Đông tại tỉnh Tiền Giang.

# Phòng vận thông tin viên chủ chốt



# Thảo luận nhóm





# Địa điểm nghiên cứu



*Nguồn: Báo điện tử Đảng cộng sản*



Tình hình khô hạn, xâm nhập mặn và tác động  
đối với đời sống kinh tế xã hội

# biến lũ và hạn mặn ở ĐBSCL

trường xuyên đối mặt những mùa lũ lớn

Những năm 90

Từ năm 2000

Có 4 năm lũ lớn 2000, 2001, 2002, 2011, còn lại là lũ vừa và lũ nhỏ

chủ yếu là lũ vừa và nhỏ, lũ đầu vụ (tháng 8) - suy giảm nghiêm trọng

Từ năm 2010

2012

Chỉ xuất hiện lũ nhỏ, xâm nhập mặn 4‰ thường xuyên vào - 60km

á nhỏ hệ lụy là ĐBSCL phải gánh chịu trận hạn mặn lịch sử năm 2016

2015

2020

Mùa khô năm 2019-2020 được c là khốc liệt và phức tạp hơn 2010

# Diễn biến hạn mặn & tác động đến ĐSKTXH của người dân tỉnh Tiền Giang (Xã Phú Tân và Kiểng Phước)

2016

## Bắt đầu hạn mặn

Có mạnh thường quân giúp đỡ

2018

## Hạn mặn đỡ hơn

Có vôi cộng cộng, có lúc chảy lúc không; không nuôi tôm được

2020

## Trở nên trầm trọng hơn

- Trước đây: 8 tháng ngọt, 4 tháng mặn
- Bây giờ: 8 tháng mặn, 4 tháng ngọt



# động của hạn mặn



1

## Tác động đến đời sống người dân

- 26.000 hộ dân Tân Phú Đông và Gò Công Đông luôn trong tình trạng thiếu nước
- Giá nước sạch cao, có thời điểm cao nhất là 160,000đ/m<sup>3</sup>
- Ảnh hưởng đến sức khỏe do thường xuyên thức đêm hứng nước
- Thời gian dành cho việc đi lấy nước Trung bình 4-5 tiếng/ ngày/ hộ.

# động của hạn mặn (tiếp)

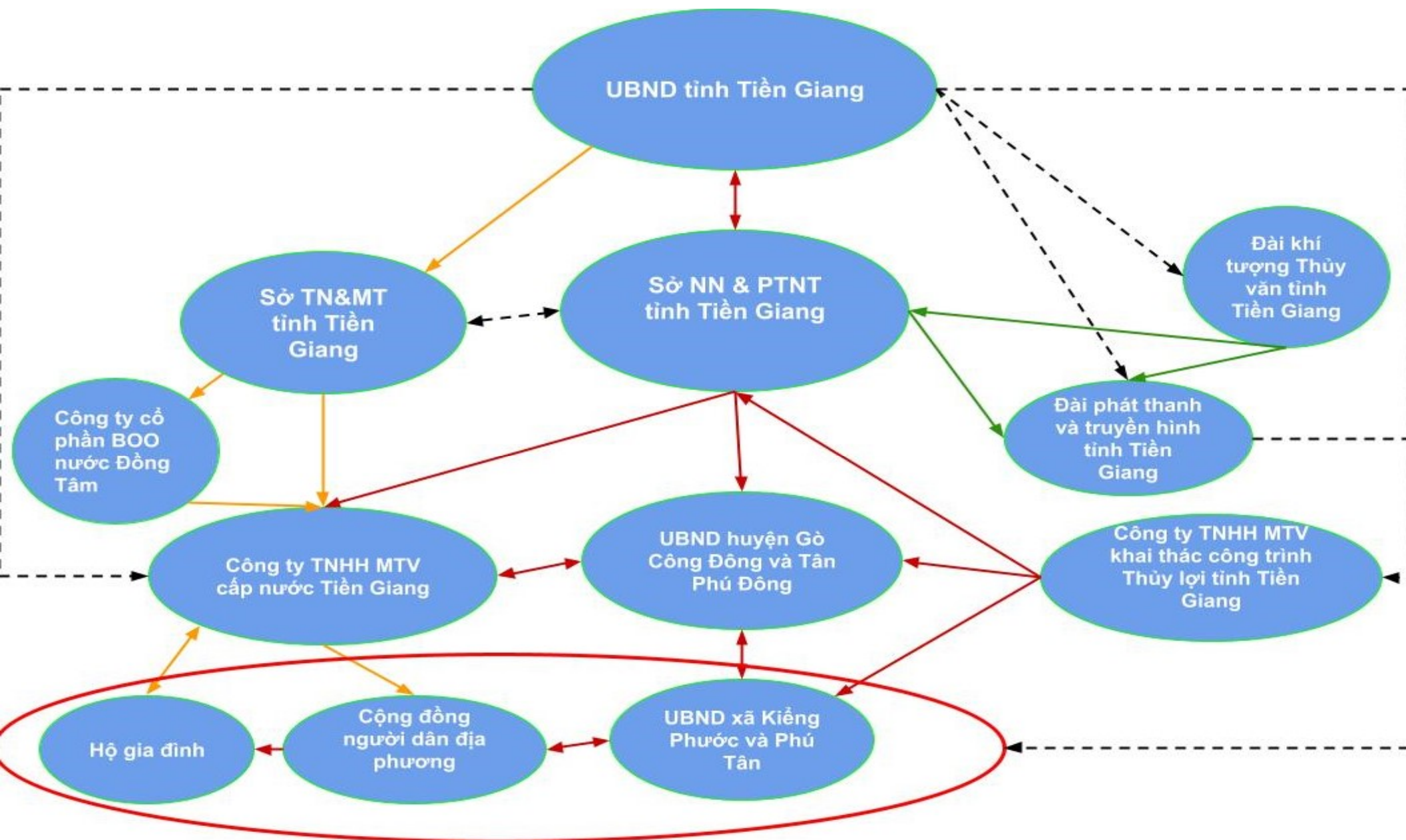
## Tác động đến nông nghiệp, sinh kế người dân

- Chăn nuôi bị ảnh hưởng, chăn nuôi bò, dê, gà, vịt, lợn: dịch bệnh
- Nước nuôi tôm quá mặn, lên tới 20-30‰, tôm cá chết do nước mặn nuôi tôm không được
- Lúa cắt 3 vụ thành 2 vụ => thất thu, có nhiều diện tích mất trắng, trảng xả ở cũng bị hạn chế
- Cây ăn quả bị giảm năng suất và chất lượng (thanh long: mọi năm 1 ha đạt 20-25 tấn, năm 2020 không dám cho ra hoa...)
- Người dân nghèo không có đất sản xuất nay cũng mất công ăn việc

**Tác động đến môi trường:** nước nhiễm mặn; sạt lở, sụt lún gia tăng do kênh, rạch không có nước

**Tác động đến tinh gắn kết cộng đồng:** Mâu thuẫn gia tăng do tranh cãi trong việc lấy nước.

CHIẾN LƯỢC ỨNG PHÓ  
CỦA CHÍNH QUYỀN ĐỊA PHƯƠNG



**Ứng phó với hạn mặn tại tỉnh Tiền Giang**

# Vai trò của các bên trong thích ứng với hạn mặn

Chủ thể	Vai trò
<b>UBND tỉnh Tiền Giang</b>	<ul style="list-style-type: none"><li>- Đưa ra chủ trương và kế hoạch phòng chống và ứng phó với hạn, mặn</li><li>- Chỉ đạo và điều phối công tác phòng chống và ứng phó với hạn mặn</li></ul>
<b>Sở NN&amp;PTNT tỉnh Tiền Giang</b>	<ul style="list-style-type: none"><li>- Tham mưu cho UBND tỉnh đưa ra các quyết định, chỉ thị, lập kế hoạch về phòng chống và ứng phó với hạn, xâm nhập mặn tại tỉnh Tiền Giang.</li><li>- Là đơn vị trực tiếp triển khai thực hiện và phối hợp cùng các đơn vị khác nhằm thực hiện hiệu quả kế hoạch phòng chống và ứng phó với hạn, xâm nhập mặn.</li></ul>
<b>Sở TN&amp;MT tỉnh Tiền Giang</b>	<ul style="list-style-type: none"><li>- Quản lý và lập kế hoạch sử dụng nguồn tài nguyên nước, bao gồm quản lý và thẩm định sử dụng nguồn nước ngầm cung cấp cho sinh hoạt.</li></ul>
<b>Công ty TNHH MTV Hai thác công trình thủy lợi tỉnh Tiền Giang</b>	<ul style="list-style-type: none"><li>- Chịu trách nhiệm về nguồn nước phục vụ cho các hoạt động sản xuất nông nghiệp trong tỉnh.</li><li>- Phối hợp với Sở NN&amp;PTNT và Đài khí tượng thủy văn tỉnh theo dõi về diễn biến hạn mặn và báo cho các cơ quan liên quan để có phương án ứng phó kịp thời.</li></ul>
<b>Đài khí tượng thủy văn tỉnh Tiền Giang</b>	<ul style="list-style-type: none"><li>- Theo dõi, cập nhật, dự báo kịp thời về diễn biến của thời tiết (hạn, xâm nhập mặn,...)</li><li>- Phối hợp và thông báo cho các bên liên quan, đặc biệt là UBND tỉnh và Sở NN&amp;PTNT về diễn biến, tình hình hạn, mặn.</li></ul>



# Vai trò của các bên trong thích ứng với hạn mặn

Chủ thể	Vai trò
<b>Đài phát thanh và truyền hình Tiền Giang</b>	<ul style="list-style-type: none"><li>- Phối hợp chặt chẽ với các bên liên quan đặc biệt là sở NN&amp;PTNNT và Đài khí tượng thủy văn của tỉnh để đưa tin kịp thời về tình hình diễn biến thời tiết và hạn, mặn.</li></ul>
<b>Công ty TNHH MTV cấp nước Tiền Giang</b>	<ul style="list-style-type: none"><li>- Quản lý hệ thống cấp nước sinh hoạt cho người dân trong mùa khô</li><li>- Phối hợp với sở NN&amp;PTNT kiểm tra và thực hiện kế hoạch cấp nước sinh hoạt cho người dân.</li></ul>
<b>Công ty cổ phần BOO cấp nước Đồng Tâm</b>	<ul style="list-style-type: none"><li>- Khai thác, xử lý và cung cấp nước sinh hoạt</li><li>- Cung cấp nước cho Công ty TNHH MTV khai thác công trình thủy lợi tỉnh Tiền Giang nhằm đảm bảo nguồn nước sinh hoạt cho người dân.</li></ul>
<b>UBND huyện Gò Công Đông và Tân Phú Đông</b>	<ul style="list-style-type: none"><li>- Lập kế hoạch phòng chống và ứng phó với hạn mặn theo kế hoạch của UBND tỉnh</li><li>- Triển khai thực hiện và phối hợp với các bên nhằm đảm bảo công tác phòng chống và ứng phó với hạn, mặn hiệu quả tại địa phương.</li></ul>
<b>UBND xã Kiểng Phước và Phú Tân</b>	<ul style="list-style-type: none"><li>- Lập kế hoạch phòng chống và ứng phó với hạn mặn theo kế hoạch của UBND huyện và tỉnh.</li><li>- Triển khai thực hiện và phối hợp với các bên và trực tiếp hỗ trợ người dân địa phương trong công tác phòng chống và ứng phó với hạn, mặn hiệu quả tại địa phương.</li></ul>

Chiến lược thích ứng của cộng đồng dân cư



## **Vòi nước công cộng:**

- Nước từ nhà máy nước được dẫn về các cụm để người dân dùng chung
- Trường áp có vai trò quan trọng trong điều kiện việc lấy nước của các hộ gia đình
- Các hộ gia đình đặt vòi nước công cộng gần tích trữ nước vào ban đêm hoặc khi có nước người dân có sẵn nước khi cần

## **Khó khăn:**

- Số lượng vòi ít so với số lượng dân cư; nước có lúc không
- Vòi đặt tại điểm đường chính, hộ ở xa khó khăn trong việc lấy nước
- Tiền điện bơm nước lấy từ quỹ áp, nhưng lại trong tình trạng thiếu
- Hộ gia đình neo đơn, người già và phụ nữ có thân không đủ sức khoẻ lấy, vận chuyển nước

đường nước

chính G. nước

# ẤP PHÙ HỮU - XÃ PHU

TÂN - TÂN PHU ĐỒ

Tổ Lũ 877 B

Nhất chi chi

đường ống Tưới

NTTS

NTTS

NTTS

Đường ống nước

Nơi trồng Thủy Sản

đường ống nước

NTTS

Nơi Trồng Thủy Sản

đường ống nước



NTTS

NTTS

đường ống nước

đường ống nước

Dai

 Đường nước ngọt  
 Khu nước ngọt = hồ ao

## **công cộng để tích nước sản xuất**

Xã/ ấp có một số ao có sẵn - không có kinh phí nạo vét hằng năm + không có nước trữ

Cộng đồng tự vận động đào ao tích nước nhưng nước ít, xảy ra mâu thuẫn, tranh chấp nước tại thời điểm thiếu hụt nước nghiêm trọng  
Có những ao trơ đáy, độ dốc lớn, người dân, đặc biệt người già, vẫn phải xuống lấy nước => gây rủi ro về sức khỏe

## **ọc nước mặn thành nước ngọt:**

ôm nghiên cứu ghi nhận một hệ thống máy lọc tại ấp Pháo  
, xã Phú Tân, huyện Tân Phú Đông  
hệ thống bao gồm: hệ thống máy bơm để hút nước giếng khoan  
hệ thống lọc nước mặn thành ngọt  
i chỉ sử dụng một lần, do được trang bị khi gần mùa mưa đến

## **khăn:**

n điện lớn, lấy từ quỹ của ấp do người dân đóng góp => hạn  
hệ thống lọc nhanh hỏng, cần thay định kỳ  
ông có người tại địa phương biết về sửa chữa, bảo trì hệ thống  
hỏng hóc thì khó sửa chữa  
ớc mặn quá không lọc được  
ững tháng mùa mưa không sử dụng => hệ thống dễ gây hỏng

# Hệ thống máy lọc nước mặn thành ngọt



Năng lực thích ứng hộ gia đình với hạn mặn



# Chỉ phân loại hộ *(Khảo sát tại ấp Pháo Đài & Phú Hữu, xã Phú Tân, huyện Tân Phú)*

	<b>Hộ nghèo</b>	<b>Hộ cận nghèo</b>	<b>Hộ trung bình</b>	<b>Hộ khá, giàu</b>
<b>Đất đai</b>	Không có đất sản xuất; Thậm chí không có đất cát nhà	Chỉ có đất nhà, không có đất sản xuất	Có vài công – 1 mẫu đất sản xuất; Có đất cát nhà	Có đất sản xuất đàm tôm, trồng ăn trái; Có đất rộng
<b>Nhà ở</b>	Nhà tạm, nhà lá; Được Chính phủ hỗ trợ nhà đơn sơ theo Quy định 167	Nhà cột xi măng kiên cố hơn hộ nghèo	Nhà kiên cố	Nhà kiên cố, lâu
<b>Thu nhập</b>	Đi bán vé số hoặc làm thuê theo ngày; Thu nhập tb 20-22 triệu/người/năm; Có hộ không có thu nhập, chỉ dựa vào trợ cấp xã hội	Đi làm thuê cho người giàu, ra biển đánh bắt; Thu nhập gần bằng hộ nghèo do Nhà nước có chính sách xóa hộ nghèo, khoảng 24 triệu/người/năm	Đi làm công ty hoặc kinh doanh buôn bán; Chăn nuôi thêm bò, dê, lợn; Thu nhập khoảng 30- 35 triệu/người/năm	Nuôi tôm cá, cây ăn trái, ch nuôi bò dê; Thuê lao động nghèo và cận Thu nhập 50- triệu/người/n

## Chỉ phân loại hộ (tiếp)

Tên	Hộ nghèo	Hộ cận nghèo	Hộ trung bình	Hộ khá, giàu
n	Có xe honda 5-7 triệu; Có người có, có người được cho	Xe honda 7-9 triệu; Có tivi, tủ lạnh nhưng rẻ tiền	Xe honda 10 triệu; Tivi, tủ lạnh. Máy giặt tốt hơn	Xe honda 13 tr Thiết bị trong n hiện đại
ọc a i	Có cho con em đi học, tạm thời là cấp 1 cho biết chữ	Có cho con em đi học, có nhà học hết cấp 1, có nhà học đến cấp 2	Có cho con em đi học, có nhà học hết cấp 2, có nhà học đến cấp 3	Có cho con em chủ yếu học hế số ít cho con h học
ức e	Vợ chồng già không con cái/ Nhà đông con nhỏ;  Có người đau ốm, mất sức lao động, tâm thần, khuyết tật;  Cờ bạc, nghiện ma túy	Có bị bệnh nhưng đỡ hơn, vẫn đủ điều kiện lao động	Khỏe mạnh, lao động tốt	Khỏe mạnh, lao tốt

## Ứng dụng của các hộ gia đình

Loại hộ	Hộ nghèo	Hộ cận nghèo	Hộ trung bình	Hộ khá, giàu
Hộ nghèo	<p>Tích trữ nước sinh hoạt từ các thùng, bình được mạnh thường quân hỗ trợ.</p>		<p>Chủ động tích trữ nước sản xuất, trồng vụ thanh long/năm;</p> <p>Thực hiện chính sách của chính quyền chuyển đổi lúa thành 2 vụ;</p> <p>Trữ nước ăn/sinh hoạt vào các bể bê tông, thùng nhựa và inox</p>	
Hộ cận nghèo	<p>Chờ cứu trợ nước từ mạnh thường quân hoặc từ vòi nước công cộng;</p> <p>Các hộ ở vùng xa tự gánh nước về dùng;</p> <p>Hạn chế tắm rửa, tiết kiệm nước trong mọi hoạt động.</p>	<p>Nhận hỗ trợ từ mạnh thường quân, đi hứng nước tại vòi công cộng, mua nước với giá cao: 70-80 ngàn/m<sup>3</sup>;</p> <p>Bỏ lên thành phố làm thuê vì không chăn nuôi, trồng được;</p> <p>Hạn chế tắm rửa, 2-3 ngày/lần, nhường nước cho trẻ em và phụ nữ, đàn ông chỉ tráng nước ngọt bằng lon Coca.</p>		<p>Tự trữ nước và mua nước giá cao, chờ sự hỗ trợ của mạnh thường quân</p> <p>Nuôi trồng sử dụng phương pháp tưới giọt để tiết kiệm</p>

## Ích ứng của các hộ gia đình (tiếp)

Điểm	Hộ nghèo	Hộ cận nghèo	Hộ trung bình	Hộ khá, giàu
hạn n	Sức khỏe bị ảnh hưởng do thiếu nước sinh hoạt nhưng không làm được gì do không có điều kiện kinh tế; Tiếp tục quay về làm thuê kiếm ăn theo ngày.		Chịu thiệt hại nặng nề do hạn mặn cho cây trồng và vật nuôi; Một số hộ có đủ vốn thì quay lại c làm ăn tiếp, còn một số thì bỏ đi l thuê.	
xét ng	<b>Là nhóm đối tượng dễ bị tổn thương nhất</b> , phụ thuộc hoàn toàn vào các hỗ trợ từ nhà nước và mạnh thường quân.		<b>Là nhóm đối tượng có sức chống chịu tốt nhất</b> , dù bị tác động mạnh hạn hán nhưng vẫn có khả năng p hồi do có vốn/ khả năng vay vốn c đầu tư, sản xuất.	

## KẾT LUẬN

Hạn mặn tác động đến mọi mặt đời sống người dân: sinh kế, sản xuất, môi trường, tái thiết kết xã hội.

Chính quyền và cộng đồng có nhiều biện pháp khác nhau để thích ứng với hạn mặn: khuyến khích đổi sản xuất, giảm 1 vụ lúa trong năm, đầu tư hệ thống cung cấp và tích trữ nước, hộ gia đình nghèo và cận nghèo là các đối tượng dễ bị tổn thương nhất với hạn mặn, hộ gia đình trung bình và khá chịu thiệt hại lớn nhưng vẫn có khả năng phục hồi.

## KIẾN NGHỊ

Hỗ trợ hệ thống cấp/trữ nước tại cộng đồng và có thể hỗ trợ tiền điện để bơm nước tại các vùng nước công cộng.

Tăng cường thông tin về cảnh báo hạn mặn đến người dân để chính quyền và người dân có thể động ứng phó với hạn mặn.

Tăng cường năng lực và nhận thức về các biện pháp thích ứng với hạn mặn.

Trân trọng cảm ơn !!!